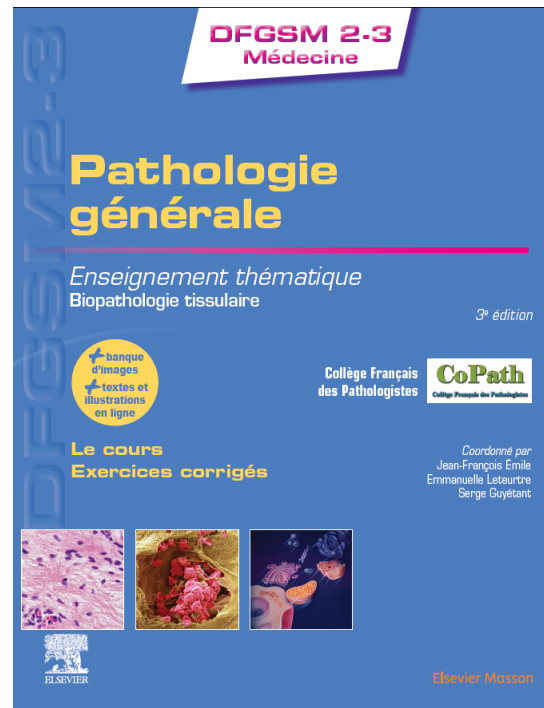


# 1<sup>er</sup> Cycle

(L2-L3 / DFGSM)

## Pathologie générale



- 3<sup>ème</sup> édition, parue à la rentrée 2021-22
- Mise à jour « en profondeur »
  - Coordonné par J-F Emile, E. Leteurtre et S. Guyétant
  - 2 chapitres « supprimés »
    - Pathologie du développement et pathologie environnementale
  - 2 nouveaux chapitres
    - facteurs pronostiques / théranostiques
    - « en route pour l'ECN »

<b>Chapitre 1</b>	Moyens et objectifs de l'anatomie pathologique en médecine ( <i>Jérôme Cros</i> ) .....	1
<b>Chapitre 2</b>	Lésions élémentaires des cellules, tissus et organes ( <i>Jean-baptiste Gibier, Morgane Stichelbout</i> ) .....	17
<b>Chapitre 3</b>	Réaction inflammatoire. Inflammations ( <i>Viviane Gnemmi</i> ) .....	37
<b>Chapitre 4</b>	Pathologie vasculaire et troubles circulatoires ( <i>David Buob</i> ) .....	71
<b>Chapitre 5</b>	Généralités sur les tumeurs. Cellule et tissu cancéreux ( <i>Marius Ilié, Jean-François Émile</i> ).....	97
<b>Chapitre 6</b>	Histoire naturelle du cancer ( <i>Arnaud Uguen</i> ) .....	121
<b>Chapitre 7</b>	Tumeurs épithéliales ( <i>Solène-Florence Kammerer</i> ).....	129
<b>Chapitre 8</b>	Tumeurs non épithéliales ( <i>Céline Bossard, Maxime Battistella, François Le Loarer, Karine Renaudin, Louise Rolland, Delphine Loussouarn</i> ).....	141
<b>Chapitre 9</b>	Pronostic et marqueurs theranostiques du cancer ( <i>Emmanuelle Uro-Coste</i> ) .....	163
<b>Chapitre 10</b>	En route vers le deuxième cycle des études médicales ( <i>Dominique Wendum, Serge Guyétant, Jean-François Emile, Emmanuelle Leteurtre</i> ) .....	177
	Préface <i>Marie-Christine Copin</i>	

# Mise en ligne ?

- Possible selon le contrat Elsevier, mais...
- Solution adoptée
  - Mise en ligne sur le site du CoPath, après développement d'une nouvelle page
  - En cours, mais chronophage
  - OK pour rentrée 2022-23
- <https://www.sfpathol.org/copath-le-copath-actualites.html>



The screenshot shows the website of the Société Française de Pathologie (SFP) and the CoPath section. The header includes the SFP logo and navigation links: ACCUEIL, JOURNAL, CARREFOUR, FORMATIONS, ESPACE MULTIMEDIA, DOCUMENTS, PORTAIL, and CoPath. The main content area is titled 'Le Copath / Actualités' and features a sidebar with navigation options: CoPath, Le Copath / Actualités, Internat, Enseignement, Liens et documents utiles, Divers, and Manuels de Pathologie. The main text includes an 'Actualités' section with the following information:

**Actualités**

La "Journée des enseignants 2022" aura lieu le mercredi 15/06/2022 de 10h à 17h à la faculté de médecine sur le site de l'hôpital St-Antoine à Paris

[formulaire d'inscription/cotisation 2022](#)

\*\*\*\*\*

**Assemblée générale du Copath des années antérieures :**

La "Journée des enseignants 2021" a eu lieu le mercredi 30 juin 2021, en visioconférence

**Accès à l'enregistrement vidéo de la réunion : contacter directement le Pr. Serge Guyétant**

Présentations des orateurs lors de la journée du CoPath

- 1 - AG ordinaire du CoPath - Journée des Enseignants 2021 - Guyétant\_Cazals Hatem
- 2 - Informations CNU 2021 - MC Copin
- 3 - 1er et 2eme cycle - Journée des Enseignants 2021 - Guyétant\_Uguen\_Gibier
- 4 - 3eme cycle - Journée des Enseignants 2021 - Guyétant\_Trapani\_Bertheau\_Cros\_Uro-Coste
- 5 - Innovations pédagogiques- Journée des Enseignants 2021 - Bertheau\_Selves\_Fontugne-Kossai\_Standley\_Szablewski

**Inscription**

Le fonctionnement du CoPath nécessite une cotisation annuelle de ses membres. Les membres à jour de leur cotisation participent au vote de renouvellement du Conseil d'Administration et reçoivent un ANNUAIRE DES PATHOLOGISTES édité au second semestre de chaque année en cours. La cotisation est de 35 euros (15 euros pour les Assistants Hospitalo-Universitaires) à régler en début d'année par chèque à la trésorière\* (Ordre « CoPath »).

\*TRESORIERE : Dr Dominique CAZALS-HATEM- Service d'Anatomie et de Cytologie Pathologiques- Hôpital BEAUJON- 100, boulevard LECLERC- 92118 CLICHY cedex

[Formulaire d'inscription](#)

## 4. Pathologie vasculaire et troubles circulatoires

### CoPath

Retour à l'espace CoPath

### Pathologie générale (DFGSM)

#### Introduction

1. Moyens et objectifs de l'anatomie pathologique en médecine

2. Lésions élémentaires des cellules, tissus et organes

4. Pathologie vasculaire et troubles circulatoires

5. Généralités sur les tumeurs  
Cellule et tissu cancéreux

### Chapitre 4 Pathologie vasculaire et troubles circulatoires

Auteur : David Buob

#### Plan du chapitre

- Stase sanguine/pathologie hémodynamique
- Thrombose et maladie thrombo-embolique
- Ischémie, infarctus, infarctissement hémorragique
- Athérosclérose
- Vascularites



#### Objectifs

- Connaître les mécanismes physiopathologiques thromboemboliques. Définir les notions d'ischémie, de macroscopiques et microscopiques associées. Connaître les lésions
- Définir l'athérosclérose, en connaître les facteurs de risque, la structure d'une plaque athéroscléreuse et ses complications
- Connaître les principes généraux de la classification des

### Stase sanguine/pathologie hémodynamique

### Œdème

[1]L'œdème est une augmentation de la quantité d'eau dans l'espace extracellulaire.

- Aspect macroscopique : les tissus et organes sont gonflés et ont un aspect rosé et mou.

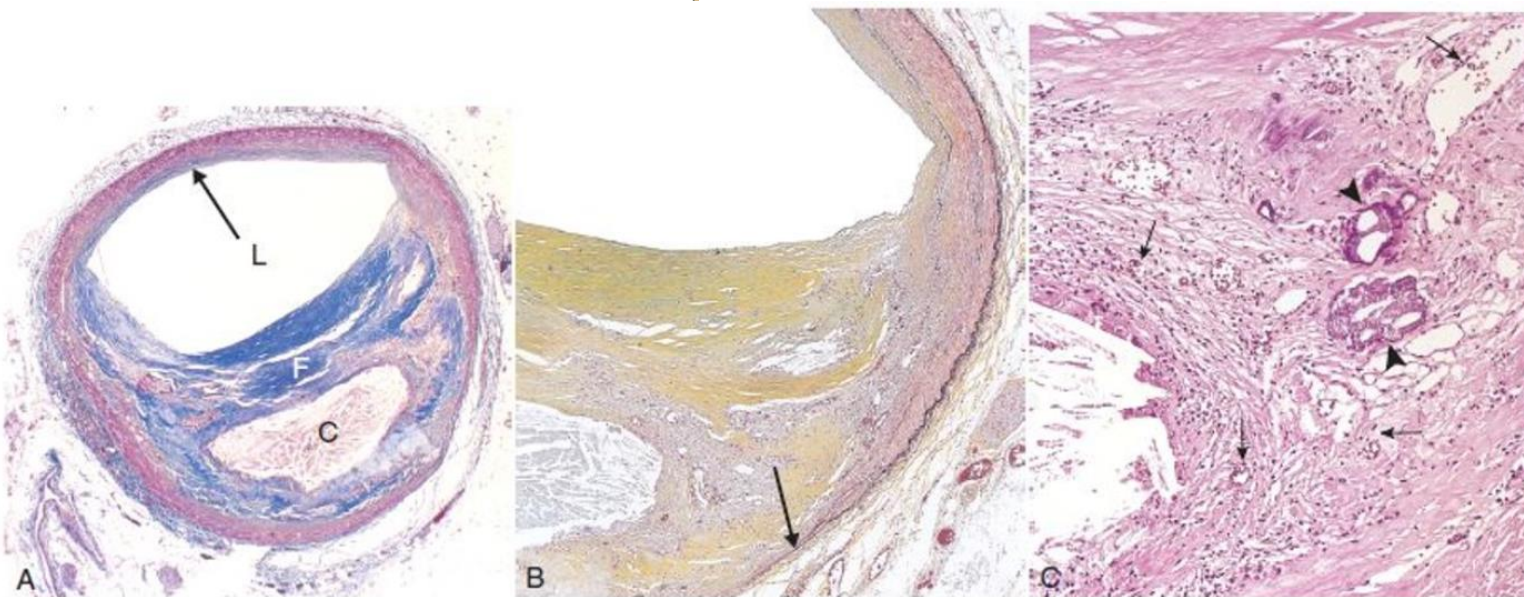


Figure 04.20. Caractéristiques histologiques d'une plaque athéroscléreuse au niveau d'une artère coronaire. A. Vue d'ensemble montrant la coque fibreuse (F) et le centre nécrotique (C). La lumière (L) est modérément sténosée. Noter qu'un segment de la paroi artérielle reste intact (flèche) conférant à la lésion un aspect excentré. Le collagène est coloré en bleu sur ce trichrome de Masson. B. Photographie d'un plus fort grossissement de la plaque vue en A, après coloration des fibres élastiques (en noir), soulignant que les limitantes élastiques interne et externe sont détruites et que la média est amincie en regard de la zone où la plaque est d'épaisseur maximale (flèche). C. Photographie à un plus fort grossissement de la jonction entre la coque fibreuse et le centre nécrotique, montrant des cellules inflammatoires éparses, des calcifications (pointes de flèches) et des néovaisseaux (flèches).